



Gütermann
creativ



Schwierigkeitsgrad

Anleitung **KORBTASCHE MIT SCHLEIFE**

Anleitung **KORBTASCHE MIT SCHLEIFE**



Arbeitsmaterial von Gütermann

- Allesnäher und Extra Stark farblich passend
- Baumwollstoff 145 cm breit, Collection FRENCH COTTAGE:
- 0,20 m Stoff Allovermuster in lila-weiß
- 0,20 m Stoff Streifen in lila-weiß
- 1,0–1,20 m Stoff Sternchen in weiß-lila (je nach Taschengröße)
- Rest Toile de Jouy in lila-weiß
- 5,50 m Nahtband, 2 cm breit in violett
- HT2 Textilkleber

Zusätzlich

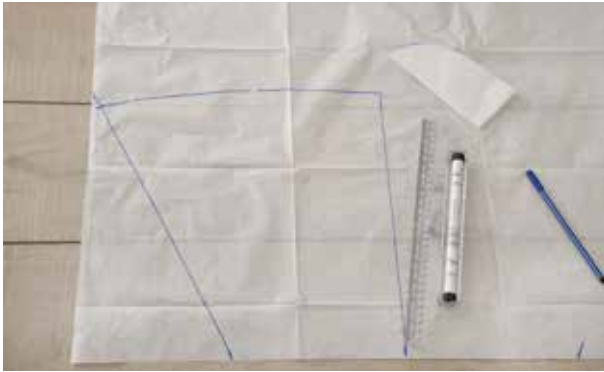
- 0,20 m Vlieseline H 200, 90 cm breit
- ca. 0,7–0,8 m beidseitig aufbügelbares Volumenvlies HH 650, 150 cm breit (je nach Taschengröße)
- 0,20 m aufbügelbares Volumenvlies H 640, 90 cm breit
- spitze Stopfnadel
- Schnittpapier

Werkzeuge

- Nähmaschine
- Bügeleisen
- Filzstift
- Schere
- Stecknadeln
- Handmaß
- Maßband

Zuschnitt

- Band: Stoff Allovermuster 2x 7,5 x 120 cm* und Volumenvlies (HH 650) 1x 7,5 x 120 cm* (* Länge dem Korb anpassen)
- Schleife: Stoff Streifen 62 x 17 cm und Volumenvlies (H 630) 62 x 17 cm
- Knoten: 2x Toile de Jouy und Vlieseline 9 x 20 cm (mit Mittelmotiv)
- Innentasche: Stoff Sternchen 40 x 14 cm
- Seitenteil: Stoff Sternchen 4x im Stoffbruch und Volumenvlies HH 650 2x im Stoffbruch
- Boden: Stoff Sternchen 2x und 1x Volumenvlies HH 650



1. Die Tasche auf das Schnittpapier stellen und den Boden rundum aufzeichnen. Den Boden ausschneiden, anschließend zum Viertel falten und rundum um 0,5 cm verkleinern. Den Boden in die Tasche legen und bei Bedarf die Größe anpassen. Den halben Umfang des Bodens ausmessen, am besten mit einem aufgestellten Maßband entlang der Rundung. Das Ergebnis halbieren und mit dieser Länge auf dem Schnittpapier eine waagereche Gerade (= Bodenlinie) zeichnen. An einem Ende der Geraden eine senkrechte Linie ziehen und an dieser die Taschenhöhe (= Mittellinie Taschenhälfte) eintragen. Von dem oberen Punkt der Mittellinie erneut eine rechtwinklige Linie ziehen. Nun den oberen Taschenumfang ausmessen und das Ergebnis durch 4 teilen. Dieses Maß auf der oberen Linie (von der Mittellinie aus) = obere Taschenweite markieren. Den Endpunkt mit dem unteren Punkt auf der Bodenlinie = Seitenlinie verbinden. Auf der Seitenlinie vom Boden nach oben die Höhe der Tasche abmessen. Vom oberen Punkt aus eine leicht gerundete Linie bis zum obersten Punkt der Mittellinie/Taschenhälfte ziehen. Den Schnitt ausschneiden und das Viertel in die Tasche stellen. Der Schnitt reicht von der Taschenmitte zwischen den Henkeln bis zur äußersten Seitenkante. Nachmessen, ob die untere Weite dem Viertel des Bodenumfangs entspricht.

Vorbereitung: Auf alle Teile entsprechend der Angaben Vlieseline bzw. Volumenvlies aufbügeln. Dabei beachten, dass das doppelseitig aufbügelfähige Volumenvlies HH 650 jeweils zwischen zwei identische Oberstoffteile gebügelt wird, sodass die rechten Stoffseiten außen liegen. Beim doppelseitigen Vlies die Lagen zuerst anbügeln, dann mit einem feuchten Tuch abdecken und schrittweise in 15 Sekunden aufbügeln.



2. Das Nahtband längs zur Hälfte falten und die Kante bügeln. Die Schmalseiten des Bandes rechts auf rechts aufeinanderklappen. Mit der Naht das Band zum Ring schließen. Die Nahtzugaben auseinanderbügeln und das Futterband genauso arbeiten. Beide Bänder links auf links ineinanderstecken. Das Nahtband über die obere und untere Kante schieben und mit Stecknadeln feststecken. Das Nahtband rundum schmalkantig durch alle Lagen feststeppen, dabei das Ende eingeschlagen über den Anfang stecken. Das Band mit 10 cm Abstand zum oberen Taschenrand auf die Tasche kleben. Zusätzlich mit Extra Stark entlang der oberen und unteren Kante das Band mit Vorstichen aufnähen.



3. Die 2 Streifen des Knotens ebenfalls zum Ring zusammensteppen und sie links auf links übereinander schieben. Wie beim Band vorher die Kanten mit dem Nahtband einfassen. Den Knoten in der Mitte des Bandes unterhalb der Griffe auf das Band nähen, dabei aber nur die Rückseite des Knotens festnähen, damit sich die Schleife durchstecken lässt.



4. Die Schleife zur Hälfte rechts auf rechts aufeinanderfalten und die Schnittkanten mit Stecknadeln stecken. Die offenen Kanten mit einem Schlitz zum Wenden aufeinandersteppen. Anschließend die Nahtzugaben zurück- und an den Ecken schräg wegschneiden. Die Schleife durch den Schlitz wenden. Die Kanten gut ausformen, evtl. mit Hilfe einer Schere oder einem Kochlöffelstiel, und bügeln. Die Schleife bis zur Mitte in den Knoten schieben und diese seitlich unter dem Knoten mit Handstichen festnähen.



5. Die Innentasche rechts auf rechts falten und von der Bruchkante aus die seitlichen Kanten steppen. Die Nahtzugaben zurückschneiden und die Innentasche auf die rechte Seite wenden. Die Nahtlinien bügeln. Über die obere Kante das zusammengefaltete Nahtband schieben, die Enden des Nahtbandes 1 cm breit umschlagen. Das Nahtband schmalkantig auf der Taschenkante feststeppen. Die Innentasche mit Stecknadeln auf einem Seitenteil platzieren. Die Innentasche schmalkantig entlang der seitlichen und unteren Kante aufsteppen.



6. 2 Seitenteile rechts auf rechts legen und die seitlichen Kanten aufeinanderstecken. Die Naht 1 cm breit steppen und die Nahtzugaben einzeln versäubern. Die Nahtzugaben auseinanderbügeln. Den Boden an die untere Öffnung des Seitenteils stecken, dabei liegen die Nähte des Seitenteils auf den Hälften an den Schmalseiten des Bodenovals. Die Naht rundum steppen. Die Nahtzugaben zusammengefasst versäubern und bügeln. Die obere Kante mit dem Nahtband wie unter Schritt 2 beschrieben einfassen. Nun 4 je 30 cm lange Nahtbänder zuschneiden und diese zur Hälfte legen. Die Bänder entsprechend der Henkelmarkierungen mittig über die Nahtbandkante stecken. Das Nahtband rundum schmalkantig feststeppen, dabei gleichzeitig die Nahtbänder mitfassen.



7. Das Taschenfutter in die Basttasche stellen. Die Nahtbänder um die Henkel der Basttasche knoten, so kann nichts verrutschen.

Gütermann GmbH

Landstr. 1

DE- 79261 Gutach-Breisgau

Tel +49 76 81 21-0

Fax +49 76 81 21-449

mail@guetermann.com

www.guetermann.com

